

ประมวลปัญหาและสถานการณ์ในปัจจุบัน
นโยบายและเป้าหมายการพัฒนาสถาบันวิจัยและพัฒนา
ระยะ ๔ ปี (พ.ศ. ๒๕๖๔ - ๒๕๖๗)
เพื่อใช้เป็นกรอบและทิศทางในการสรรหาผู้อำนวยการ

ตามนโยบายการพัฒนามหาวิทยาลัยราชภัฏเชียงราย
ระยะ ๔ ปี (พ.ศ. ๒๕๖๔ - ๒๕๖๗)

คำนำ

ด้วยผู้ดำรงตำแหน่งผู้อำนวยการสถาบันวิจัยและพัฒนา ได้รับแต่งตั้งเมื่อวันที่ ๑๑ เมษายน ๒๕๖๐ มาวาระดำรงตำแหน่ง ๔ ปี และจะครบวาระการดำรงตำแหน่งใน วันที่ ๑๐ เมษายน ๒๕๖๔ เพื่อให้การเตรียมการสรรหาผู้อำนวยการเป็นไปด้วยความเรียบร้อย ตามข้อบังคับมหาวิทยาลัยราชภัฏเชียงราย ว่าด้วยการสรรหาผู้อำนวยการ พ.ศ. ๒๕๖๑ ให้คณะกรรมการประจำส่วนราชการแต่ละแห่ง ดำเนินการประมวลปัญหาและสภาพการณ์ในปัจจุบัน แล้วกำหนดเป็นนโยบายและเป้าหมายของส่วนราชการในช่วงสี่ปีข้างหน้า โดยให้สอดคล้องกับนโยบายของมหาวิทยาลัย และเสนอสภามหาวิทยาลัยให้ความเห็นชอบ เพื่อใช้เป็นกรอบและทิศทางในการสรรหาผู้อำนวยการ

สถาบันวิจัยและพัฒนา มหาวิทยาลัยราชภัฏเชียงราย จึงได้จัดทำประมวลปัญหาและสภาพการณ์ในปัจจุบัน แล้วกำหนดเป็นนโยบายและเป้าหมายของสถาบันวิจัยและพัฒนา ระยะ ๔ ปี (พ.ศ. ๒๕๖๔ – ๒๕๖๗) ที่ผ่านการพิจารณาจากคณะกรรมการประจำหน่วยงาน เพื่อนำเสนอต่อสภามหาวิทยาลัยให้ความเห็นชอบต่อไป



(อาจารย์ ดร.อนันต์ แก้วตาดีบ)
ผู้อำนวยการสถาบันวิจัยและพัฒนา

สารบัญ

ส่วนที่		หน้า
๑	ประมวลปัญหาและสภาพการณ์ปัจจุบันของสถาบันวิจัยและพัฒนา	
	๑.๑ สภาพการณ์ปัจจุบันของสถาบันวิจัยและพัฒนา	
	๑.๑.๑ ประวัติความเป็นมาของหน่วยงาน	๑
	๑.๑.๒ วิสัยทัศน์ และพันธกิจ	๒
	๑.๑.๓ วัตถุประสงค์	
	๑.๑.๔ เป้าหมายหลักของแผนยุทธศาสตร์การพัฒนาหน่วยงาน ระยะ ๕ ปี (พ.ศ. ๒๕๖๐ – ๒๕๖๔)	๓
	๑.๑.๕ ประเด็นยุทธศาสตร์ที่ดำเนินการเพื่อให้บรรลุตามเป้าหมายหลัก	๓
	๑.๑.๖ รายชื่อคณะกรรมการบริหารสถาบันวิจัยและพัฒนา	๔
	๑.๑.๗ โครงสร้างสถาบันวิจัยและพัฒนา	๕
	๑.๑.๘ จำนวนบุคลากร	๖
	๑.๑.๙ รายงานผลการใช้จ่ายงบประมาณ ประจำปีงบประมาณ พ.ศ. ๒๕๖๐-๒๕๖๒	๖
	๑.๑.๑๐ ผลการดำเนินงานตามแผนยุทธศาสตร์การพัฒนาศักยภาพ และพัฒนาระยะ ๔ ปี (พ.ศ. ๒๕๖๐ - ๒๕๖๓) ระหว่างปี พ.ศ. ๒๕๖๐ - ๒๕๖๒	๗
	๑.๑.๑๑ ผลการดำเนินงานตามพันธกิจการวิจัย และการบริหารจัดการ (ธรรมาภิบาล/การบริหารจัดการความเสี่ยง/การพัฒนาบุคลากร)	๗
	๑.๑.๑๒ ผลการดำเนินงานของสถาบันวิจัยและพัฒนา	๑๐
	๑.๒ ประมวลปัญหาของสถาบันวิจัยและพัฒนา	
	๑.๒.๑ การวิเคราะห์จุดแข็ง จุดอ่อน โอกาส และอุปสรรค (SWOT Analysis)	๑๔
	๑.๒.๒ ปัญหาของสถาบันวิจัยและพัฒนา	๑๕
๒	นโยบายเป้าหมายการพัฒนาสถาบันวิจัยและพัฒนา ระยะ ๔ ปี (พ.ศ. ๒๕๖๔-๒๕๖๗)	
	๒.๑ จุดเน้นการพัฒนาของมหาวิทยาลัย	๑๖
	๒.๒ เป้าหมายของสถาบันวิจัยและพัฒนา	๑๖
	๒.๓ นโยบายการพัฒนาสถาบันวิจัยและพัฒนา ระยะ ๔ ปี (พ.ศ. ๒๕๖๔-๒๕๖๗)	๑๖

ส่วนที่ ๑ ประมวลปัญหาและสภาวะการณ์ปัจจุบันของสถาบันวิจัยและพัฒนา

๑.๑ สภาวะการณ์ปัจจุบันของสถาบันวิจัยและพัฒนา

๑.๑.๑ ประวัติความเป็นมาของหน่วยงาน

สถาบันวิจัยและพัฒนา มหาวิทยาลัยราชภัฏเชียงราย เป็นหน่วยงานที่จัดตั้งเพื่อให้การสนับสนุนและบริการด้านการวิจัยแก่บุคลากรภายในและภายนอกมหาวิทยาลัย โดยมีเป้าหมายที่จะพัฒนาคุณภาพของทรัพยากรบุคคล ตลอดจนเสริมสร้างกระบวนการบริหารงานจัดการศึกษาของมหาวิทยาลัย แผนแม่บทหลักของการวิจัยอยู่ภายใต้ปรัชญาและวิสัยทัศน์ของมหาวิทยาลัย ที่ระบุว่าเป็นหน่วยงานหลักในการพัฒนาชุมชนและองค์กรต่าง ๆ ภายในมหาวิทยาลัยราชภัฏเชียงรายโดยการส่งเสริมการมีส่วนร่วมในกระบวนการการเรียนรู้ของประชาชนในท้องถิ่นรวมถึงนักวิจัยภายในมหาวิทยาลัย

สถาบันวิจัยและพัฒนา ตั้งครั้งแรกชื่อว่าสำนักวิจัยและพัฒนา สถาบันราชภัฏเชียงราย เมื่อปี พ.ศ. ๒๕๓๘ ต่อมาปี พ.ศ. ๒๕๔๗ พระบาทสมเด็จพระเจ้าอยู่หัว รัชกาลที่ ๙ ทรงพระกรุณาโปรดเกล้าฯ ทรงลงพระปรมาภิไธยในพระราชบัญญัติมหาวิทยาลัยราชภัฏ และประกาศใช้ในราชกิจจานุเบกษา ในวันที่ ๑๔ มิถุนายน ๒๕๔๗ มหาวิทยาลัยราชภัฏเชียงราย ได้มีการปรับโครงสร้างหน่วยงาน เปลี่ยนชื่อสำนักวิจัยและพัฒนา เป็นสถาบันวิจัยและพัฒนาจนถึงปัจจุบัน และได้ดำเนินการพัฒนางานด้านการวิจัยอย่างต่อเนื่อง โดยทางสถาบันวิจัยและพัฒนาได้มีการกำหนดบทบาทและภารกิจเพื่อสนองต่อภารกิจด้านการวิจัยและการบริการวิชาการของมหาวิทยาลัย ดังนี้

๑. ส่งเสริมและพัฒนาศักยภาพนักวิจัยของมหาวิทยาลัย
๒. พัฒนาระบบและกลไกการบริหารจัดการงานวิจัย
๓. สร้างและพัฒนางานวิจัยของมหาวิทยาลัยให้มีคุณภาพ
๔. เผยแพร่ผลงานวิจัยของมหาวิทยาลัยและให้บริการวิชาการด้านการวิจัยกับท้องถิ่น
๕. พัฒนาระบบบริหารจัดการของสถาบันวิจัยและพัฒนา
๖. บรณาการการวิจัยสู่การให้บริการวิชาการแก่ท้องถิ่น รวมถึงการสนับสนุน และส่งเสริมการบริการวิชาการแก่ท้องถิ่น

จากบทบาทและภารกิจดังกล่าว สถาบันวิจัยและพัฒนา จึงได้จัดทำแผนยุทธศาสตร์การพัฒนาสถาบันวิจัยและพัฒนาขึ้นเพื่อใช้เป็นกรอบการกำหนดนโยบายการดำเนินงานและกิจกรรมต่าง ๆ ที่เกี่ยวข้องกับการวิจัยโดยการจัดทำแผนพัฒนาสถาบันวิจัยฯ จะอยู่ภายใต้ปรัชญาและวิสัยทัศน์ของมหาวิทยาลัย รวมถึงการให้ความสำคัญและความตระหนักต่อการใช้การวิจัยและการบริการวิชาการเพื่อการพัฒนาท้องถิ่น ตลอดจนการมีส่วนร่วมของชุมชน

๑.๑.๒ วิสัยทัศน์ และพันธกิจ

วิสัยทัศน์

เป็นหน่วยงานด้านการบริหารจัดการการวิจัยและบริการวิชาการเพื่อการพัฒนาและส่งเสริมศักยภาพท้องถิ่นให้มีความเข้มแข็งและยั่งยืน

พันธกิจ

๑. ส่งเสริม สนับสนุนการดำเนินงานวิจัยตามยุทธศาสตร์ชาติ ยุทธศาสตร์ใหม่มหาวิทยาลัยราชภัฏ ระยะ ๒๐ ปี เพื่อการพัฒนาท้องถิ่นตามพระราชบัญญัติ
๒. พัฒนาศักยภาพนักวิจัยของมหาวิทยาลัยให้เป็นผู้ที่เชี่ยวชาญทางการวิจัยเพื่อการพัฒนาและส่งเสริมศักยภาพท้องถิ่น
๓. สร้างเครือข่ายความร่วมมือด้านการวิจัย ระดับชุมชน ท้องถิ่น มหาวิทยาลัย หน่วยงานภาครัฐและเอกชน
๔. ส่งเสริม สนับสนุนการเผยแพร่และถ่ายทอดองค์ความรู้ด้านการวิจัยเพื่อสร้างความเข้มแข็งทางวิชาการ
๕. พัฒนาระบบและกลไกการบริหารจัดการงานวิจัยและการดำเนินงานของสถาบันวิจัยและพัฒนา
๖. ส่งเสริม สนับสนุนการบริการวิชาการและการพัฒนาท้องถิ่นตามพระราชบัญญัติ

๑.๑.๓ วัตถุประสงค์

๑. เพื่อดำเนินการส่งเสริม สนับสนุน การดำเนินงานวิจัยตามยุทธศาสตร์ชาติ ยุทธศาสตร์ใหม่มหาวิทยาลัยราชภัฏ ระยะ ๒๐ ปี เพื่อการพัฒนาท้องถิ่นตามพระราชบัญญัติ
๒. เพื่อพัฒนาศักยภาพนักวิจัยของมหาวิทยาลัยให้เป็นผู้ที่เชี่ยวชาญทางการวิจัยเพื่อการพัฒนาและส่งเสริมศักยภาพท้องถิ่น
๓. เพื่อสร้างเครือข่ายความร่วมมือด้านการวิจัย ระดับชุมชน ท้องถิ่น มหาวิทยาลัย หน่วยงานภาครัฐและเอกชน
๔. เพื่อดำเนินการส่งเสริม สนับสนุนการเผยแพร่และถ่ายทอดองค์ความรู้ด้านการวิจัยเพื่อสร้างความเข้มแข็งทางวิชาการ
๕. เพื่อพัฒนาระบบและกลไกการบริหารจัดการงานวิจัยและการดำเนินงานของสถาบันวิจัยและพัฒนา
๖. เพื่อส่งเสริม สนับสนุนการบริการวิชาการและการพัฒนาท้องถิ่นตามพระราชบัญญัติ

๑.๑.๔ เป้าหมายหลักของแผนยุทธศาสตร์การพัฒนาหน่วยงาน ระยะ ๕ ปี (พ.ศ. ๒๕๖๐ - ๒๕๖๔)

๑. นักวิจัยสามารถดำเนินการวิจัยได้สอดคล้องตามยุทธศาสตร์ของมหาวิทยาลัยราชภัฏ เชียงราย ระยะ ๕ ปี (พ.ศ. ๒๕๖๐ - ๒๕๖๔)

๒. นักวิจัยมีความเชี่ยวชาญและสามารถสร้างผลงานวิจัยที่มีคุณภาพ สามารถนำไปพัฒนาท้องถิ่นได้อย่างเป็นรูปธรรม

๓. เครือข่ายความร่วมมือด้านการวิจัยสามารถสนับสนุนการขับเคลื่อนและกำหนดแนวทางการดำเนินการวิจัยของมหาวิทยาลัยได้อย่างมีประสิทธิภาพ

๔. ผลงานวิจัยและงานสร้างสรรค์มีคุณภาพเป็นที่ยอมรับ สามารถเผยแพร่และถ่ายทอดองค์ความรู้ด้านการวิจัยในระดับท้องถิ่น ชุมชน และนานาชาติ

๕. สถาบันวิจัยและพัฒนา มีระบบการดำเนินงานและการบริหารจัดการงานวิจัยได้มีประสิทธิภาพและประสิทธิผล

๖. ท้องถิ่นในพื้นที่รับผิดชอบมีความรู้และมีศักยภาพที่สามารถพัฒนาตนเองได้อย่างยั่งยืน

๑.๑.๕ ประเด็นยุทธศาสตร์ที่ดำเนินการเพื่อให้บรรลุตามเป้าหมายหลัก

ประเด็นยุทธศาสตร์ที่ ๑ : การส่งเสริม พัฒนาศักยภาพนักวิจัยของมหาวิทยาลัย
เพื่อการพัฒนาท้องถิ่น

ประเด็นยุทธศาสตร์ที่ ๒ : การให้บริการวิชาการด้านการวิจัยและเผยแพร่ผลงานวิจัย

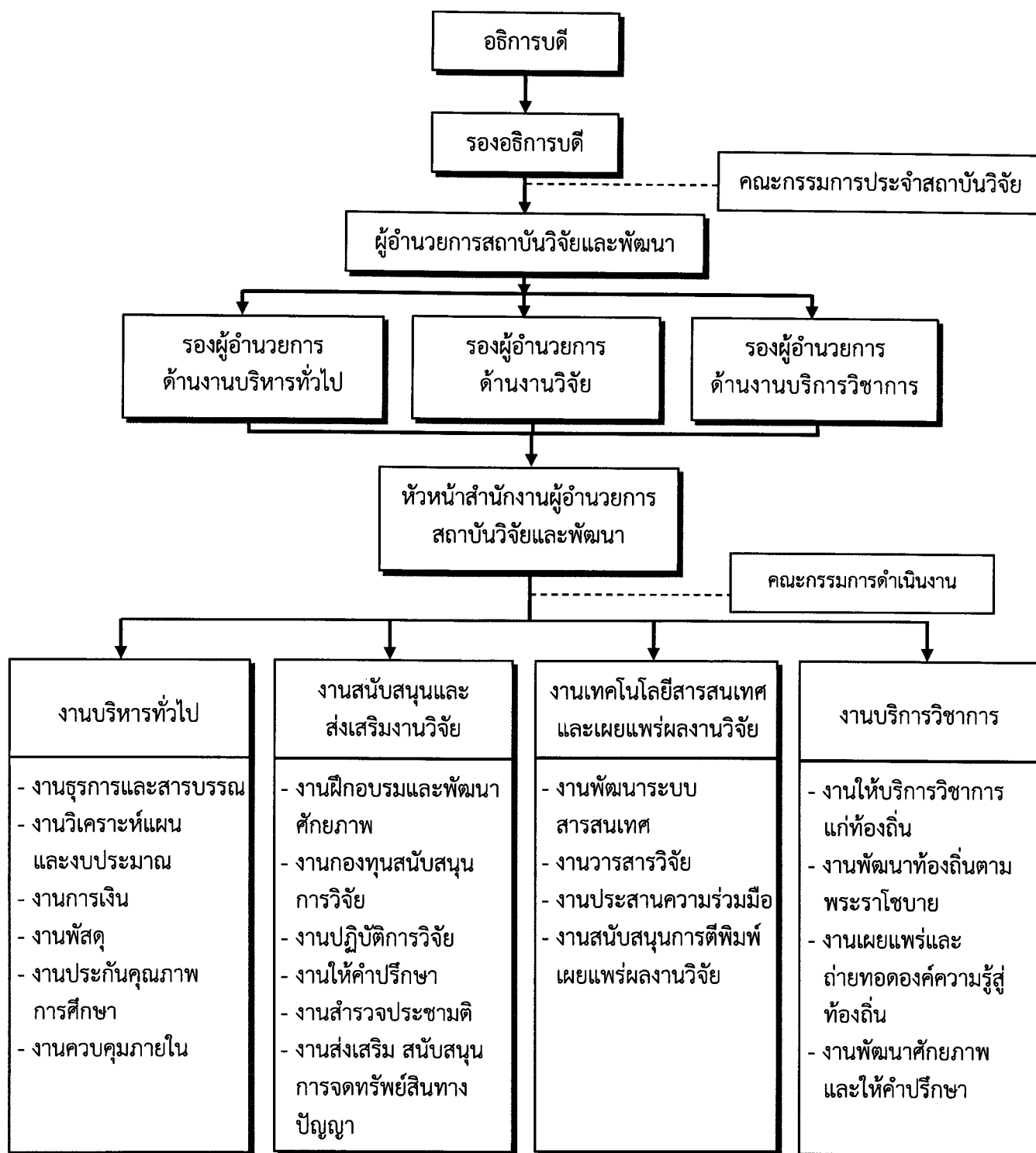
ประเด็นยุทธศาสตร์ที่ ๓ : การพัฒนาระบบกลไกการบริหารจัดการงานวิจัยของมหาวิทยาลัย

ประเด็นยุทธศาสตร์ที่ ๔ : การบริการวิชาการและการพัฒนาท้องถิ่น

๑.๑.๖ รายชื่อคณะกรรมการบริหารสถาบันวิจัยและพัฒนา

- | | |
|---|----------------------|
| ๑. ผู้ช่วยศาสตราจารย์ ดร.ศรชัย มุ่งไธสง | ประธานกรรมการ |
| ๒. อาจารย์ ดร.อนันต์ แก้วตาดีบ | รองประธานกรรมการ |
| ๓. รองศาสตราจารย์ ดร.นิโลบล นิมกังรัตน์ | กรรมการผู้ทรงคุณวุฒิ |
| ๔. รองศาสตราจารย์ ดร.ศักดิ์ดา จงแก้ววัฒนา | กรรมการผู้ทรงคุณวุฒิ |
| ๕. รองศาสตราจารย์ ดร.เกียรติสุดา ศรีสุข | กรรมการผู้ทรงคุณวุฒิ |
| ๖. ผู้ช่วยศาสตราจารย์ ดร.เสริมศิริ นิลดำ | กรรมการ |
| ๗. ผู้ช่วยศาสตราจารย์ ดร.ปฏิพันธ์ อุทยานกุล | กรรมการ |
| ๘. ผู้ช่วยศาสตราจารย์ ดร.นุกูล อินทกุล | กรรมการ |
| ๙. ผู้ช่วยศาสตราจารย์ ดร.จรัญ คนแรง | กรรมการ |
| ๑๐. อาจารย์ ดร.กันยานุช เทาประเสริฐ | กรรมการ |
| ๑๑. อาจารย์ ดร.กิตติศักดิ์ นิวัฒน์ | กรรมการ |
| ๑๒. นางสาวทิพย์วัลย์ ศรีพรม | กรรมการและเลขานุการ |
| ๑๓. อาจารย์ ดร.ชฎาพัศฐ์ สุขกาย | ผู้ช่วยเลขานุการ |
| ๑๔. ดร.ยุทธศิลป์ ชุมณี | ผู้ช่วยเลขานุการ |
| ๑๕. นางสาวอุทยาน ทองดี | ผู้ช่วยเลขานุการ |

๑.๑.๗ โครงสร้างสถาบันวิจัยและพัฒนา



๑.๑.๘ จำนวนบุคลากร

จำนวนบุคลากรจำแนกตามสถานะและประเภท

สถานะ	ประเภท				รวม
	ข้าราชการ พลเรือน	พนักงาน ราชการ	ลูกจ้าง ประจำ	พนักงาน มหาวิทยาลัย	
สายบริหาร	๑	-	-	๓	๔
สายงานวิชาการ	-	-	-	-	-
สายสนับสนุน	-	-	-	๙	๙
รวม	๑	-	-	๑๒	๑๓

จำนวนบุคลากรจำแนกตามคุณวุฒิการศึกษา

สายงาน	วุฒิการศึกษา				รวม
	ต่ำกว่า ปริญญาตรี	ปริญญาตรี	ปริญญาโท	ปริญญาเอก	
สายบริหาร	-	-	-	๔	๔
สายงานวิชาการ	-	-	-	-	-
สายสนับสนุน	-	๖	๓	-	๙
รวม	-	๖	๓	๔	๑๓

๑.๑.๙ รายงานผลการใช้จ่ายงบประมาณ ประจำปีงบประมาณ พ.ศ. ๒๕๖๐ - ๒๕๖๒

ปีงบประมาณ	งบประมาณ แผ่นดิน	งบประมาณ รายได้	รวม		
			งบประมาณที่ จัดสรร	งบประมาณที่ใช้ไป (บาท)	ร้อยละ
พ.ศ. ๒๕๖๐	๑๔,๘๗๓,๖๐๐	๑,๑๑๐,๓๐๐	๑๕,๙๘๓,๙๐๐	๑๕,๙๗๒,๓๒๑.๓๙	๙๙.๙๓
พ.ศ. ๒๕๖๑	๓๔,๖๕๘,๖๐๐	๖๕๓,๔๐๐	๓๕,๓๑๒,๐๐๐	๒๘,๘๔๖,๑๘๔.๑๔	๘๑.๖๙
พ.ศ. ๒๕๖๒	๒,๘๕๐,๐๐๐	๒,๘๕๐,๐๐๐	๓,๓๒๕,๕๐๐	๓,๐๗๒,๗๓๒.๒๓	๙๒.๔๐

๑.๑.๑๐ ผลการดำเนินงานตามแผนยุทธศาสตร์การพัฒนาศาสนสถานวิจัยและพัฒนา
ระยะ ๔ ปี (พ.ศ. ๒๕๖๐ - ๒๕๖๓) ระหว่างปี พ.ศ. ๒๕๖๐ - ๒๕๖๒

ประเด็นยุทธศาสตร์	จำนวน ตัวชี้วัด รวม	ผลการดำเนินงานตามตัวชี้วัด ปี พ.ศ. ๒๕๖๐				ผลการดำเนินงานตามตัวชี้วัด ปี พ.ศ. ๒๕๖๑				ผลการดำเนินงานตามตัวชี้วัด ปี พ.ศ. ๒๕๖๒			
		ต่ำกว่าเป้าหมาย		ตามเป้าหมาย/สูงกว่า		ต่ำกว่าเป้าหมาย		ตามเป้าหมาย/สูงกว่า		ต่ำกว่าเป้าหมาย		ตามเป้าหมาย/สูงกว่า	
		จำนวน	ร้อยละ	จำนวน	ร้อยละ	จำนวน	ร้อยละ	จำนวน	ร้อยละ	จำนวน	ร้อยละ	จำนวน	ร้อยละ
๑. การส่งเสริม พัฒนา ศักยภาพนักวิจัยของ มหาวิทยาลัยเพื่อการ พัฒนาท้องถิ่น	๔	-	-	๔	๑๐๐	-	-	๔	๑๐๐	-	-	๔	๑๐๐
๒. การให้บริการวิชาการ ด้านการวิจัยและเผยแพร่ ผลงานวิจัย	๓	๑	๓๓.๓๐	๒	๖๖.๗๐	๒	๖๖.๗๐	๑	๓๓.๓๐	๒	๖๖.๗๐	๑	๓๓.๓๐
๓. การพัฒนาระบบกลไก การบริหารจัดการ งานวิจัยของ มหาวิทยาลัย	๒	-	-	๒	๑๐๐	-	-	๒	๑๐๐	-	-	๒	๑๐๐
๔. การบริการวิชาการและ การพัฒนาท้องถิ่น	๗	-	-	๗	๑๐๐	๑	๑๔.๒๙	๖	๘๕.๗๑	๒	๒๘.๕๗	๕	๗๑.๔๓

๑.๑.๑๑ สรุปผลการดำเนินงานตามพันธกิจการวิจัย และการบริหารจัดการ

(ธรรมาภิบาล/การบริหารจัดการความเสี่ยง/การพัฒนาบุคลากร)

สถาบันวิจัยและพัฒนา มหาวิทยาลัยราชภัฏเชียงราย เป็นหน่วยงานที่มีบทบาทในการสนับสนุน การทำวิจัยภายใต้พันธกิจ “บูรณาการองค์ความรู้ด้านการวิจัยสู่การพัฒนาท้องถิ่น” จึงได้มีมาตรการ ส่งเสริมการวิจัยเพื่อการพัฒนาท้องถิ่น โดยเริ่มตั้งแต่การพัฒนาโจทย์การวิจัยเชิงพื้นที่ (Research Area Base) เพื่อเป็นการกระตุ้นและส่งเสริมงานวิจัยที่เป็นการบูรณาการในระดับคณะและระดับมหาวิทยาลัยให้ เพิ่มขึ้น สามารถสรุปผลการดำเนินงานตามพันธกิจการวิจัย ได้ดังนี้

๑. ด้านธรรมาภิบาล

สถาบันวิจัยและพัฒนา มหาวิทยาลัยราชภัฏเชียงราย ให้ความสำคัญกับการความโปร่งใส ในการดำเนินงานตามภารกิจ โดยการปฏิบัติราชการตามภารกิจของหน่วยงานที่มีความโปร่งใส การมีระบบ การบริหารจัดการบ้านเมืองที่ดี หรือหลักธรรมาภิบาล (Good Governance) ด้วยความเป็นธรรม และจริยธรรมในการปฏิบัติงานตามอำนาจหน้าที่ ซึ่งยึดหลักในการดำเนินงานแต่ละด้าน ดังนี้

๑.๑ ด้านความพร้อมรับผิด (Accountability Index) สถาบันวิจัยและพัฒนา มีการปฏิบัติ ราชการ ตามภารกิจของหน่วยงาน มีความรับผิดชอบตามบทบาทหน้าที่ของตน โดยคำนึงถึงความสำเร็จ ของงาน กล่าวคือ บุคลากรของหน่วยงานมีความพร้อมในการปฏิบัติงานตามภาระหน้าที่ และมีพฤติกรรม

ในการปฏิบัติหน้าที่โดยมุ่งผลสำเร็จของงาน ซึ่งสามารถตรวจสอบได้จากมุมมองความคิดเห็นของผู้รับบริการหรือผู้มีส่วนได้ส่วนเสียของหน่วยงาน

๑.๒ ด้านความปลอดภัยจากการทุจริตในการปฏิบัติงาน (Corruption – Free Index) พฤติกรรมของบุคลากรเป็นไปตามกระบวนการมาตรฐานในระหว่างการส่งมอบบริการหรือขั้นตอนการให้บริการ ไม่เลือกปฏิบัติ และไม่ข้อเสนอเงื่อนไขพิเศษหรือจูงใจ เพื่อให้ได้มาซึ่งผลประโยชน์ส่วนตน กลุ่มหรือพวกพ้องปฏิบัติงาน ตามกระบวนการมาตรฐานหรือขั้นตอนการให้บริการด้วยความเป็นธรรม

๑.๓ ด้านวัฒนธรรมคุณธรรมในองค์กร (Integrity Culture Index) สถาบันวิจัยและพัฒนา มีการปฏิบัติราชการตามภารกิจของหน่วยงานที่ยึดหลักคุณธรรมจริยธรรมตามประมวลจริยธรรม จรรยาวิชาชีพ และมีระบบการต่อต้านการทุจริตอย่างมีประสิทธิภาพ พิจารณาจากการไม่เคยถูกร้องเรียนจากบุคลากรภายในและจากผู้รับบริการหรือผู้มีส่วนได้ส่วนเสียของหน่วยงาน

๑.๔ ด้านคุณธรรมการทำงานในหน่วยงาน (Work Integrity Index) การบริหารงานของสถาบันวิจัยและพัฒนา มีการบริหารจัดการที่ดียึดระบบคุณธรรมความโปร่งใสในการปฏิบัติงาน มุ่งเน้นผลประโยชน์ส่วนรวม ยึดหลักการพัฒนาทรัพยากรมนุษย์ ได้แก่ การสรรหา การพัฒนา และการรักษาทรัพยากรมนุษย์ การบริหารงบประมาณ (Budget Execution)

๒. ด้านการบริหารความเสี่ยง

สถาบันวิจัยและพัฒนา มหาวิทยาลัยราชภัฏเชียงราย ได้มีการจัดประชุมเชิงปฏิบัติการเพื่อกำหนดนโยบายการบริหารความเสี่ยง และกระบวนการบริหารความเสี่ยง ไว้ดังนี้

๒.๑ ให้มีกระบวนการบริหารความเสี่ยงในทุกงานที่สถาบันวิจัยและพัฒนา รับผิดชอบ โดยให้มีการสำรวจกิจกรรมที่ดำเนินการ ระบุปัจจัยเสี่ยงที่จะเกิดขึ้น ตลอดจนเสนอแผนเพื่อบริหารจัดการความเสี่ยงทั้งหมด ไว้อย่างชัดเจนและเป็นรูปธรรม โดยยึดหลักการ และวิธีการตามที่มหาวิทยาลัยกำหนด

๒.๒ ให้บุคลากรทุกคนของสถาบันวิจัยและพัฒนา มีส่วนร่วมในการจัดทำแผนบริหารความเสี่ยง และร่วมกันดำเนินการเพื่อลดและควบคุมความเสี่ยงให้อยู่ในระดับที่ยอมรับได้

๒.๓ แผนบริหารความเสี่ยงที่จัดทำขึ้นต้องได้รับการเห็นชอบจากผู้บริหารสูงสุดของมหาวิทยาลัย

๒.๔ สร้างความรู้ ความเข้าใจแก่บุคลากรทุกคนให้รับรู้และเห็นถึงความสำคัญของการบริหารความเสี่ยง

๒.๕ ให้นำระบบบริหารความเสี่ยงไปปฏิบัติเป็นส่วนหนึ่งของงานจนเกิดเป็นวัฒนธรรมองค์กร และเป็นส่วนหนึ่งของการดำเนินงานปกติ

๒.๖ ให้มีการติดตามผลการดำเนินงาน และจัดทำเอกสารรายงานผลการดำเนินงานเสนอต่อคณะกรรมการประจำสถาบันวิจัยและพัฒนา ปีละ ๑ ครั้ง

กระบวนการบริหารความเสี่ยงของสถาบันวิจัยและพัฒนา ขั้นตอนแรกคือการสร้างความเข้าใจงานบริหารความเสี่ยงของหน่วยงาน ให้บุคลากรทุกคนมีส่วนร่วมและเห็นความสำคัญรวมถึงประโยชน์ของ

การบริหารความเสี่ยง เพื่อให้ความร่วมมือและพร้อมที่จะปฏิบัติตามมาตรการบริหารความเสี่ยง หลังจากนั้นได้ดำเนินการตามขั้นตอนดังต่อไปนี้

ขั้นตอนที่ ๑ กำหนดผู้รับผิดชอบงานบริหารความเสี่ยงขององค์กร (Chief Risk Officer: CRO) โดยเป็นผู้ที่มีความรู้ความเข้าใจเกี่ยวกับองค์กรเป็นอย่างดี และสามารถปฏิบัติงานร่วมกับผู้บริหารในส่วนงานอื่นขององค์กรได้ ทั้งนี้ CRO จะมีหน้าที่ในการกำหนดขอบเขตและเป้าหมายการบริหารความเสี่ยงร่วมกับทีมงานด้านอื่นขององค์กร วางกรอบแนวทางวิเคราะห์ความเสี่ยง แต่งตั้งคณะกรรมการบริหารความเสี่ยงของมหาวิทยาลัย

ขั้นตอนที่ ๒ แต่งตั้งคณะกรรมการบริหารความเสี่ยง เพื่อกำหนดขอบเขตและวัตถุประสงค์ของการบริหารความเสี่ยง เก็บข้อมูลความเสี่ยงของสถาบัน โดยศึกษาร่วมกับหน่วยงานภายในสถาบัน เพื่อเก็บข้อมูลและระบุความเสี่ยงที่สถาบันเผชิญ และควรระบุให้ได้มากที่สุดเท่าที่จะมากได้ จากนั้นก็ประเมินผลกระทบของความเสี่ยงในด้านต่าง ๆ ที่มีต่อองค์กร ซึ่งสามารถแยกเป็นความถี่และความรุนแรงของความสูญเสีย

ขั้นตอนที่ ๓ วิเคราะห์และระบุความเสี่ยง และปัจจัยที่ก่อให้เกิดความเสี่ยงในด้านทรัพยากร ความเสี่ยงด้านยุทธศาสตร์ ความเสี่ยงด้านการปฏิบัติงาน เพื่อให้ผู้บริหารและทุกคนในสถาบันได้เห็นภาพรวมร่วมกัน และพิจารณาว่าความเสี่ยงมีระดับผลกระทบของความเสี่ยง และโอกาสที่จะเกิดความเสี่ยงอยู่ในระดับใด เพื่อให้ผู้บริหารความเสี่ยงสามารถเลือกจัดการกับความเสี่ยง ที่มีความสำคัญมากที่สุดได้ก่อน รวมทั้งจัดลำดับของความเสี่ยงที่ควรได้รับการจัดการก่อนหลังตามความเหมาะสมหลังจากได้ลำดับของความเสี่ยงที่ควรได้รับการจัดการก่อนหลังแล้ว

ขั้นตอนที่ ๔ จัดทำแผนการบริหารความเสี่ยง

ขั้นตอนที่ ๕ บริหาร/จัดการกับความเสี่ยง

ขั้นตอนที่ ๖ ติดตามและประเมินผลแผนกลยุทธ์การบริหารความเสี่ยง ซึ่งเป็นขั้นตอนสำคัญในการศึกษาปัญหาและอุปสรรค ในการปฏิบัติตามแผนกลยุทธ์การบริหารความเสี่ยง และช่วยให้คณะกรรมการบริหารความเสี่ยงได้ข้อมูลเพิ่มเติม และรายงานผลต่อคณะกรรมการสถาบัน

ขั้นตอนที่ ๗ นำผลการประเมินและข้อเสนอของคณะกรรมการสถาบันมาปรับแผนในการวิเคราะห์ความเสี่ยงในปีถัดไป

๓. ด้านการพัฒนาบุคลากร

สถาบันวิจัยและพัฒนา มหาวิทยาลัยราชภัฏเชียงราย ให้ความสำคัญกับการพัฒนาบุคลากร เนื่องจากทรัพยากรบุคคลถือว่าเป็นสินทรัพย์ที่มีค่าสูงสุดในการดำเนินงาน โดยมีการดำเนินงานในการพัฒนาบุคลากรให้สอดคล้องกับนโยบายและสภาพการณ์ ด้วยการพัฒนาความรู้ ทักษะ และคุณลักษณะของบุคลากร โดยใช้เครื่องมือในการพัฒนาบุคลากร ๓ รูปแบบ ได้แก่ การสอนงาน (Coaching) การแบ่งปันความรู้ (Knowledge Sharing) และการมอบหมายโครงการ (Project Assignment) เพื่อให้บุคลากรสามารถนำความรู้มาประยุกต์ใช้ในการปฏิบัติงาน ทั้งนี้ สถาบันวิจัยและพัฒนา ได้จัดทำโครงการพัฒนาบุคลากรที่ครอบคลุมในทุกระดับ โดยมีรายละเอียดดังนี้

๓.๑ การพัฒนาบุคลากรกลุ่มผู้มีศักยภาพสูง (High Potential Development)

สถาบันวิจัยและพัฒนา ได้เล็งเห็นความสำคัญต่อการสร้างและเตรียมความพร้อมด้านบุคลากรที่จะมารองรับการดำเนินงาน โดยได้กำหนดแนวทางในการพัฒนาบุคลากรกลุ่มผู้มีศักยภาพสูง (High Potential Development) มีการกำหนดแผนการพัฒนารายบุคคลที่เหมาะสม (Individual Development Plan : IDP) บุคลากรที่ได้รับการคัดเลือกมีโอกาสนในการเรียนรู้และพัฒนาศักยภาพของตนเอง นอกจากนี้ หน่วยงานยังส่งเสริมให้บุคลากรมีเวทีที่จะแสดงออกถึงศักยภาพ โดยการมอบหมายโครงการพิเศษที่มีความท้าทาย เช่น โครงการต่าง ๆ

๓.๒ การพัฒนาพนักงานกลุ่มที่เป็นกำลังสำคัญของหน่วยงาน (Key Person Development)

สถาบันวิจัยและพัฒนา มุ่งมั่นพัฒนาและเตรียมความพร้อมในด้านการพัฒนาบุคลากรกลุ่มที่เป็นกำลังสำคัญของหน่วยงาน หรือ Key Person โดยพิจารณาคัดเลือกบุคลากรที่มีคุณสมบัติที่เหมาะสม มีความรู้ความเชี่ยวชาญในงานที่รับผิดชอบ มีบุคลิกภาพและพฤติกรรมการทำงานด้วยความมุ่งมั่นตั้งใจ รวมทั้งมีทัศนคติที่ดีต่อการทำงาน ซึ่งสถาบันวิจัยและพัฒนาได้จัดทำแผนพัฒนาบุคลากรรายบุคคล (Individual Development Plan : IDP) ด้วยรูปแบบการเรียนรู้พัฒนาที่หลากหลาย เช่น การสอนงาน การแบ่งปันความรู้ การมอบหมายโครงการ การฝึกอบรมภายในและภายนอก เป็นต้น และเพื่อให้ได้ข้อมูลในการพัฒนาบุคลากรอย่างแท้จริง จึงได้จัดให้มีการประเมินรายบุคคล

๓.๓ การฝึกอบรม นอกจากโครงการพัฒนาบุคลากรที่สถาบันวิจัยและพัฒนาได้จัดทำแล้ว สถาบันวิจัยและพัฒนา ได้ให้ความสำคัญในการฝึกอบรมและพัฒนาบุคลากรทุกระดับตั้งแต่ระดับบริหารระดับจัดการ และระดับปฏิบัติการ เพื่อเป็นแนวทางการพัฒนาบุคลากรอย่างสอดคล้องกับวิสัยทัศน์เป็นการยกระดับขีดความสามารถในการแข่งขัน

๓.๔ การพิจารณาสนับสนุนการศึกษา สถาบันวิจัยและพัฒนา มีนโยบายส่งเสริมให้บุคลากรมีโอกาสพัฒนาศักยภาพ เพิ่มเติมความรู้เกี่ยวกับการปฏิบัติงาน ความสามารถทางวิชาการ เทคโนโลยีที่เหมาะสม สอดคล้องกับการดำเนินงานและเอื้อต่อการสร้างความเจริญเติบโตที่ยั่งยืนของหน่วยงาน

๑.๑.๑๒ ผลการดำเนินงานของสถาบันวิจัยและพัฒนา

๑. ผลการดำเนินงานที่เป็นความสามารถในการปรับตัวและเปลี่ยนแปลงอย่างไร

สถาบันวิจัยและพัฒนา มหาวิทยาลัยราชภัฏเชียงราย เป็นสถาบันที่ทำการวิจัยตามยุทธศาสตร์ของชาติ ของมหาวิทยาลัยและตอบสนองความต้องการของท้องถิ่น พัฒนา สนับสนุนและอำนวยความสะดวกในการทำวิจัยให้แก่บุคลากร และนักศึกษาหนึ่งในพันธกิจที่ช่วยในการปรับตัวให้ทันต่อการเปลี่ยนแปลง คือการมีระบบกลไกเพื่อสร้างงานวิจัยหรืองานสร้างสรรค์บนพื้นฐานภูมิปัญญาท้องถิ่นหรือจากสภาพปัญหาของสังคม เพื่อตอบสนองความต้องการของท้องถิ่นและสังคม จากการพัฒนาระบบ การบริหารจัดการงานวิจัยเพื่อรับใช้สังคม ชุมชนและท้องถิ่น เป็นเรื่องของการค้นหาวិธีวิเคราะห์ความรู้ที่เกิดจากกระบวนการทำวิจัยเพื่อท้องถิ่น อันเป็นศาสตร์แห่งการอธิบายชีวิตและความเป็นไปของชาวบ้าน โดยกระบวนการดังกล่าวเริ่มจากการร่วมกันในการศึกษาวิเคราะห์ปัญหาจากปรากฏการณ์ที่ชาวบ้านสัมผัสอยู่ การวิเคราะห์หาทุนเดิมในการทำงานร่วมกัน การวิเคราะห์หาทุนเดิมของชุมชน

เพื่อช่วยทำให้งานวิจัยสามารถพัฒนาต่อยอดองค์ความรู้เดิม รวมทั้งการผสมผสานความรู้ใหม่ในงานวิจัยชุมชนเดิมได้ ตั้งแต่การร่วมกำหนดวิธีการและสร้างแผนงานวิจัย การออกแบบการวิจัยและการเก็บรวบรวมข้อมูลการวิเคราะห์ข้อมูลเพื่อร่วมกันค้นหาเหตุ-ปัจจัย ในการกำหนดทางเลือกและทดลองปฏิบัติการตามข้อเสนอทางเลือกของชุมชน ตลอดจนการวิเคราะห์สรุปทบทเรียนค่านาทุปธรรมและประเมินสรุปทบทเรียน เพื่อเชื่อมโยงสู่การจัดการของชุมชนท้องถิ่นปลายน้ำ จึงทำให้สถาบันวิจัยและพัฒนา สามารถปรับตัวต่อการเปลี่ยนแปลงตามสภาวการณ์ ปัจจัยแวดล้อมทั้งภายในและภายนอกองค์กรที่เปลี่ยนแปลงไป เช่น มีการเปลี่ยนแปลงคณะผู้บริหารระดับสูง เปลี่ยนนโยบายการบริหาร วัตถุประสงค์ เป้าหมาย และกระบวนการ วิธีปฏิบัติงาน หรือการเปลี่ยนแปลงด้านเศรษฐกิจ สังคม การเมือง ระเบียบ กฎหมาย ข้อบังคับ ภาวการณ์แข่งขัน และพัฒนาการด้านเทคโนโลยีที่มีผลกระทบต่อการดำเนินงาน และระบบการควบคุมภายในขององค์กร

๒. ความสำเร็จของการดำเนินงานตามพันธกิจของสถาบันวิจัยและพัฒนา

สถาบันวิจัยและพัฒนายึดมั่นในการดำเนินงานต่าง ๆ ตามพันธกิจของสถาบันวิจัยและพัฒนา ซึ่งสถาบันวิจัยและพัฒนาได้มีการกำหนดพันธกิจต่าง ๆ ดังนี้

๑. ดำเนินการวิจัยตามยุทธศาสตร์ของชาติ ยุทธศาสตร์ของมหาวิทยาลัยตอบสนองความต้องการของท้องถิ่น และอนุภูมิภาคลุ่มน้ำโขง

๒. มุ่งเน้นการวิจัยรับใช้สังคมเพื่อการเป็นผู้นำในการพัฒนาท้องถิ่นและอนุภูมิภาคลุ่มน้ำโขง

๓. พัฒนาศักยภาพของมหาวิทยาลัยให้เป็นผู้ที่มีความรู้ความสามารถทางการวิจัยอย่างเป็นระบบ

๔. แสวงหาแหล่งทุนภายในและภายนอก และสนับสนุนสร้างสรรค์งานวิจัยให้แก่บุคลากรของมหาวิทยาลัย

๕. พัฒนาระบบและกลไกการบริหารงานวิจัยของมหาวิทยาลัย เพื่อการพัฒนาท้องถิ่นและอนุภูมิภาคลุ่มน้ำโขง

๖. สร้างเครือข่ายการวิจัย ระดับมหาวิทยาลัย ท้องถิ่น จังหวัด ภูมิภาค ประเทศ และอนุภูมิภาคลุ่มน้ำโขง

๗. ดำเนินโครงการตามพระราชโบายภายใต้ยุทธศาสตร์ใหม่มหาวิทยาลัยราชภัฏ ระยะ ๒๐ ปี เพื่อการพัฒนาท้องถิ่นตามพระราชโบาย

๘. บริการวิชาการด้านการวิจัยทั้งภาครัฐ ภาคเอกชน และภาคประชาชน

๙. ส่งเสริม สนับสนุน การตีพิมพ์เผยแพร่ผลงานวิจัยในระดับชาติและนานาชาติ

ทั้งนี้จากพันธกิจต่าง ๆ ตามที่กล่าวมานั้น สถาบันวิจัยพัฒนา ได้มีความมุ่งมั่นในการดำเนินการต่าง ๆ ดังนี้

๑. มุ่งเน้นการดำเนินการวิจัยที่เป็นการบูรณาการและการรับใช้สังคมที่สะท้อนความต้องการจากท้องถิ่นและชุมชน สู่่นักวิจัยของมหาวิทยาลัยดังจะเห็นได้จากการจัดกิจกรรมการลงพื้นที่เพื่อพัฒนาศักยภาพด้านการวิจัยของมหาวิทยาลัย อาทิ ในพื้นที่จังหวัดเชียงราย ได้แก่ ตำบลนางแล อำเภอเมือง, ตำบลเวียงชัย อำเภอเวียงชัย, ตำบลลาวี ตำบลแม่สรวย อำเภอแม่สรวย และตำบลดงมะดะ อำเภอแม่ลาว สำหรับในพื้นที่จังหวัดพะเยา ได้แก่ ตำบลบ้านสาง อำเภอเมือง ตำบลท่าจำปี อำเภอเมือง ตำบลบ้านต๋อน อำเภอเมือง และตำบลเชียงบาน อำเภอเชียงคำ ซึ่งในการลงพื้นที่ในแต่ละแห่ง นั้น สถาบันวิจัยและพัฒนา

ได้นำนักวิจัยลงพื้นที่เพื่อจัดเวทีสะท้อนปัญหาและความต้องการของประชาชนในพื้นที่ จึงทำให้ได้โจทย์และประเด็นการวิจัยที่สอดคล้องกับความต้องการของท้องถิ่นและชุมชนเป็นอย่างดีนำไปสู่การแก้ไขปัญหาและการใช้ประโยชน์จากผลการวิจัยได้อย่างครอบคลุม อีกทั้งยังเป็นการเปิดพื้นที่การวิจัยให้กับบุคลากรของมหาวิทยาลัยในการสร้างความสะดวกในการลงพื้นที่ในเรื่องการติดต่อประสานงานต่าง ๆ ได้เป็นอย่างดี ทั้งนี้จากแนวทางในการดำเนินงานดังกล่าวนี้สถาบันวิจัยและพัฒนามีความมุ่งมั่นที่จะดำเนินงานโดยใช้กระบวนการลงพื้นที่ในพื้นที่ใหม่ๆ ที่มีความต้องการแก้ไขปัญหาและมีความจำเป็นเร่งด่วนและพิจารณาถึงศักยภาพบุคลากรของมหาวิทยาลัยที่จะสามารถดำเนินการวิจัยเพื่อแก้ไขปัญหาต่าง ๆ ได้

๒. สถาบันวิจัยและพัฒนา มีการพัฒนาศักยภาพในการดำเนินการวิจัยให้กับบุคลากรของมหาวิทยาลัยอย่างต่อเนื่อง เช่นการจัดหลักสูตรกิจกรรมการฝึกอบรมเพื่อพัฒนานักวิจัยออกเป็น ๓ ระดับ ประกอบด้วย การพัฒนานักวิจัยระดับต้น (Elementary) การพัฒนานักวิจัยระดับกลาง (Intermediate) และการพัฒนานักวิจัยระดับสูง (Advanced)

โดยที่การพัฒนานักวิจัยระดับต้น นั้นจะมุ่งเน้นการพัฒนาอาจารย์ที่มีประสบการณ์ในการทำงานระหว่าง ๑ - ๓ ปี ซึ่งจะมีเนื้อหาในการอบรมที่เน้นความรู้ความเข้าใจในกระบวนการทำวิจัย เช่น การกำหนดประเด็นการวิจัย การกำหนดวัตถุประสงค์การวิจัย ระเบียบวิธีวิจัยและวิธีการในการดำเนินการวิจัยเป็นต้น ซึ่งในการดำเนินงานโครงการฝึกอบรมดังกล่าวใช้ระยะเวลาราว ๖ เดือนในการอบรมและสร้างโครงสร้างการวิจัยรวมถึงการดำเนินการวิจัยเป็นกลุ่มๆละ ๓ ท่าน และในครั้งสุดท้ายได้จัดให้มีการนำเสนอผลการวิจัย ซึ่งในการดำเนินงานที่ผ่านมาได้พัฒนาไปแล้ว ๑ รุ่น จำนวน ๓๐ คน

การพัฒนานักวิจัยระดับกลาง มุ่งเน้นพัฒนาอาจารย์ที่มีประสบการณ์ทำงานมากกว่า ๕ ปี และมีผลงานวิจัยอย่างต่อเนื่อง ให้มีความรู้ความเข้าใจในกระบวนการวิจัยเชิงพื้นที่ โดยมีเนื้อหาในการฝึกอบรมเกี่ยวกับกระบวนการในการลงพื้นที่เพื่อหาโจทย์วิจัย การจัดเวทีชุมชนการสนทนากลุ่ม การอภิปรายกลุ่มรวมถึงการสังเคราะห์สภาพปัญหาและความต้องการต่าง ๆ ของท้องถิ่นชุมชนร่วมกับประชาชนในพื้นที่ การดำเนินงานโครงการดังกล่าวใช้ระยะเวลาราว ๑๒ เดือน ตั้งแต่การลงพื้นที่จนถึงการนำเสนอผลการวิจัยให้กับพื้นที่ ซึ่งการพัฒนานักวิจัยในระดับกลางนี้ได้มีการดำเนินการมาแล้วใน ๒ พื้นที่ คือ ตำบลนางแล อำเภอเมือง และตำบลเวียงชัย อำเภอเวียงชัย จำนวน ๒ รุ่น มีนักวิจัยเข้าร่วมรุ่นละ ๓๐ คน รวมเป็น ๖๐ คน และจากการพัฒนาดังกล่าวได้มีนักวิจัยที่มีผลงานที่โดดเด่นและสร้างชื่อเสียงให้กับมหาวิทยาลัยกล่าวคือ การสร้างเครื่องเตือนภัยน้ำป่าไหลหลากในพื้นที่ตำบลนางแลที่ได้รับรางวัลต่าง ๆ มากมายทั้งในระดับชาติและระดับนานาชาติ อีกทั้งยังเป็นที่ยอมรับของท้องถิ่นและชุมชนในการใช้งานได้จริงส่งผลต่อการลดความสูญเสียให้กับประชาชนในพื้นที่เป็นอย่างมาก

การพัฒนานักวิจัยระดับสูง มุ่งเน้นการพัฒนานักวิจัยจากระดับกลางและจากนักวิจัยอาวุโสที่มีประสบการณ์ในการทำวิจัยมาอย่างต่อเนื่อง โดยมีเนื้อหาในการพัฒนาให้มีความรู้ความสามารถในระเบียบวิธีวิจัย ความสามารถในการนำเสนอ ทั้งในรูปแบบของบทความที่เป็นภาษาไทยและภาษาอังกฤษ รวมถึงการนำเสนอในเวทีการประชุมนานาชาติ ซึ่งอยู่ในระหว่างเตรียมการดำเนินงาน ซึ่งคาดว่าจะใช้ระยะเวลาในการดำเนินงาน ๘ เดือน เป้าหมายนักวิจัยที่จะเข้าร่วมกิจกรรมดังกล่าว ประมาณ ๑๓ คน

๓. สนับสนุนการทำวิจัยในระดับต่าง ๆ โดยสถาบันวิจัยและพัฒนา ได้มีการจัดทำประกาศการให้ทุนสนับสนุนการวิจัย ซึ่งได้มีการออกประกาศมหาวิทยาลัยเรื่อง “หลักเกณฑ์การให้ทุนสนับสนุนการทำวิจัยของกองทุนสนับสนุนการวิจัยเพื่อพัฒนามหาวิทยาลัยราชภัฏเชียงราย” ซึ่งได้มีเกณฑ์การจัดสรรทุนสนับสนุนการวิจัย โดยได้แบ่งประเภทการวิจัยออกเป็น ๔ ประเภทประกอบด้วย ๑.) การวิจัย

เพื่อพัฒนาศาสตร์การจัดการเรียนรู้ เป็นการส่งเสริมสนับสนุนให้อาจารย์ได้มีการสร้างงานวิจัยเพื่อนำไปพัฒนาในการจัดการเรียนการสอนส่งผลให้ผู้เรียนมีความรู้ความเข้าใจในเนื้อหาเพิ่มมากขึ้น พัฒนาองค์ความรู้ที่มุ่งเน้นให้อาจารย์ได้ใช้ความเชี่ยวชาญในศาสตร์ของตนเองสร้างเป็นความรู้ใหม่ ๒.) การวิจัย และการสร้างสรรค์องค์ความรู้เพื่อการพัฒนาท้องถิ่น เป็นการดำเนินงานวิจัยตามความรู้ ความสนใจของอาจารย์ที่จะเป็นการพัฒนาองค์ความรู้ในศาสตร์ที่ตนเองมีความรู้ ความเชี่ยวชาญ ในการนำไปพัฒนาท้องถิ่น ๓.) การวิจัยเพื่อพัฒนานวัตกรรม เป็นการสร้างสรรค์งานที่มีเป้าหมายไปสู่เชิงพาณิชย์หรือการจดทรัพย์สินทางปัญญา และ ๔.) การวิจัยระดับบัณฑิตศึกษา เป็นงานวิจัยของนักศึกษาที่มหาวิทยาลัย มีการส่งเสริมสนับสนุนการทำวิจัยเพื่อสร้างความเป็นมาตรฐานทางวิชาการที่มีการสนับสนุนทั้งในระดับปริญญาโท และปริญญาเอก ในทุกสาขาวิชาของมหาวิทยาลัยราชภัฏเชียงราย และนอกจากนั้นยังมีประกาศที่เป็นการส่งเสริมสนับสนุนการตีพิมพ์เผยแพร่ผลงานวิจัยและการคุ้มครองสิทธิของนักวิจัยอีกด้วย

๔. การพัฒนาระบบบริหารจัดการงานวิจัยของมหาวิทยาลัย สถาบันวิจัยและพัฒนาได้มีการจัดตั้งกลุ่มนักบริหารจัดการงานวิจัยระดับคณะและสำนักวิชา (RM) ซึ่งได้มีการแต่งตั้งจากมหาวิทยาลัย เพื่อส่งเสริมสนับสนุนการทำวิจัยของอาจารย์ในคณะและสำนักวิชาต่าง ๆ อย่างใกล้ชิด รวมถึงการสร้าง และพัฒนาระบบบริหารจัดการงบประมาณการวิจัย (R-Program) ซึ่งใช้ในการกำกับติดตามการเบิกจ่ายเงินงบประมาณ และใช้เป็นระบบรายงานการดำเนินการวิจัยของโครงการวิจัยต่าง ๆ ที่ได้รับทุนสนับสนุนการวิจัยของมหาวิทยาลัย รวมถึงการสร้างและพัฒนาระบบติดตามโครงการตามยุทธศาสตร์ใหม่ ๒๐ ปี ของมหาวิทยาลัยราชภัฏเชียงราย (PRM) เพื่อใช้เป็นระบบสารสนเทศในการรายงานผลให้กับผู้บริหาร และผู้ที่เกี่ยวข้องได้รับทราบความก้าวหน้าในการดำเนินงานของหน่วยงานที่รับผิดชอบ

๕. การสร้างเครือข่ายความร่วมมือทั้งในระดับจังหวัด และภูมิภาค สถาบันวิจัยและพัฒนาได้มีการเร่งสร้างความร่วมมือในการวิจัยในภาคส่วนต่าง ๆ ทั้งภาครัฐและหน่วยงานต่าง ๆ ในพื้นที่ โดยมีการจัดทำบันทึกข้อตกลงความร่วมมือด้านการวิจัยกับองค์กรปกครองส่วนท้องถิ่น และสำนักงานท้องถิ่น จังหวัดเชียงราย บันทึกข้อตกลงความร่วมมือในการดำเนินการวิจัยรับใช้สังคมระหว่างมหาวิทยาลัยราชภัฏเชียงรายและจังหวัดเชียงราย บันทึกข้อตกลงความร่วมมือในการแลกเปลี่ยนบทความวิจัยกับมหาวิทยาลัยราชภัฏรำไพพรรณี

๖. ด้านการให้บริการวิชาการ สถาบันวิจัยและพัฒนาได้รับการประสานจากหน่วยงานภายนอกในการประเมินโครงการประเมินคุณธรรมและความโปร่งใสในหน่วยงานภาครัฐ (ITA) ซึ่งจะต้องดำเนินการประเมินองค์กรปกครองส่วนท้องถิ่น จำนวน ๑๔๓ แห่ง ในเขตพื้นที่จังหวัดเชียงราย การเข้าร่วมเป็นหน่วยงานเพื่อพัฒนายุทธศาสตร์การจัดการศึกษา เพื่อพัฒนาอาชีพของจังหวัดเชียงราย การร่วมเป็นกรรมการประเมินประสิทธิภาพประสิทธิผลการปฏิบัติราชการ (เงินรางวัลประจำปี) ขององค์กรปกครองส่วนท้องถิ่น จังหวัดเชียงราย โดยการบูรณาการความร่วมมือกับคณะ/สำนักวิชาภายในมหาวิทยาลัยราชภัฏเชียงราย เป็นต้น

๑.๒ ประมวลปัญหาของสถาบันวิจัยและพัฒนา

๑.๒.๑ การวิเคราะห์จุดแข็ง จุดอ่อน โอกาส และอุปสรรค (SWOT Analysis)

๑. จุดแข็ง (Strength)

- ๑.๑ ผลงานวิจัยของอาจารย์เป็นประโยชน์กับชุมชนและท้องถิ่น
- ๑.๒ มีแหล่งเผยแพร่ผลงานวิจัยเป็นวารสารที่ได้รับการรับรองตามเกณฑ์มาตรฐานการประกันคุณภาพการศึกษา
- ๑.๓ มีระบบกลไกในการส่งเสริมให้มีการเผยแพร่และนำเสนอผลงานวิจัยทั้งในระดับชาติและนานาชาติ
- ๑.๔ มีกระบวนการส่งเสริมขวัญและกำลังใจให้กับนักวิจัย
- ๑.๕ มหาวิทยาลัยมีเอกลักษณ์การเป็นมหาวิทยาลัยเพื่อการพัฒนาท้องถิ่น ทำให้บุคลากรมีศักยภาพในการเข้าถึงกลุ่มเป้าหมายได้ง่ายขึ้น
- ๑.๖ คณาจารย์รุ่นใหม่มีมาก มีความสนใจทำวิจัยส่งผลทำให้เกิดนักวิจัยหน้าใหม่เกิดขึ้นอย่างต่อเนื่อง
- ๑.๗ มีกระบวนการในการส่งเสริมให้มีการบูรณางานวิจัยสู่การเรียนการสอนและการบริการวิชาการแก่สังคม
- ๑.๘ มีกองทุนสนับสนุนการวิจัยเพื่อการพัฒนา
- ๑.๙ มีนโยบายที่ส่งเสริมสนับสนุนงานวิจัยที่สอดคล้องกับยุทธศาสตร์มหาวิทยาลัยราชภัฏเชียงราย
- ๑.๑๐ มีกิจกรรมที่ส่งเสริม สนับสนุนศักยภาพในการทำวิจัยของนักวิจัยอย่างต่อเนื่อง
- ๑.๑๑ มีโครงสร้างภารกิจงานที่ครอบคลุมภารกิจของมหาวิทยาลัยราชภัฏเชียงราย
- ๑.๑๒ มีการสร้างกลุ่มนักวิจัยที่มีความเชี่ยวชาญเฉพาะด้าน เช่น ด้านพลังงาน, ด้านการตลาด และด้านเทคโนโลยีสำหรับวิสาหกิจชุมชน เป็นต้น

๒. จุดอ่อน (Weakness)

- ๒.๑ คณาจารย์มีภาระงานสอนค่อนข้างมากจนไม่มีเวลาทำวิจัย
- ๒.๒ ห้องปฏิบัติการ เครื่องมือ วัสดุ อุปกรณ์ ทางด้านวิทยาศาสตร์และเทคโนโลยีไม่เพียงพอและไม่มีความทันสมัย
- ๒.๓ หน่วยงานที่สนับสนุนการตีพิมพ์เผยแพร่ในระดับนานาชาติยังไม่ชัดเจน
- ๒.๔ การสร้างผลงานวิจัยที่นำไปสู่การจดทรัพย์สินทางปัญญาค่อนข้างน้อย
- ๒.๕ ขาดความต่อเนื่องในการพัฒนาศักยภาพด้านการวิจัยให้กับบุคลากร
- ๒.๖ การดำเนินการภายใต้ระเบียบการเบิกจ่ายงบประมาณทำให้นักวิจัยขาดแรงจูงในการทำงาน
- ๒.๗ นักวิจัยยังไม่สามารถร่วมกันพัฒนางานวิจัยในรูปแบบการบูรณาการระหว่างหน่วยงาน

๓. โอกาส (Opportunities)

- ๓.๑ นโยบายของรัฐบาลที่เพิ่มสัดส่วนงบประมาณในการทำวิจัยของประเทศ
- ๓.๒ มีพื้นที่ทางภูมิศาสตร์ติดประเทศเพื่อนบ้าน ทำให้มีประเด็น/โจทย์การวิจัยที่หลากหลาย เช่น สังคม เศรษฐกิจ และวัฒนธรรม
- ๓.๓ มีเทคโนโลยีใหม่ที่จะช่วยในการค้นหาและอ้างอิงงานวิจัย ในการพัฒนาโครงการวิจัยและงานวิจัย
- ๓.๔ มีเครือข่ายความร่วมมือในพื้นที่ ที่พร้อมจะร่วมมือในการสร้างงานวิจัยแบบบูรณาการร่วมกัน
- ๓.๕ ปรัชญาเศรษฐกิจพอเพียงเอื้ออำนวยต่อการวิจัยเพื่อพัฒนาท้องถิ่น
- ๓.๖ ยุทธศาสตร์การวิจัยของชาติมีความครอบคลุมประเด็นการวิจัยมากขึ้น
- ๓.๗ มีหน่วยสนับสนุนทุนการวิจัยจากภายนอกที่มีเป้าหมายสอดคล้องกับศักยภาพของนักวิจัยในมหาวิทยาลัย
- ๓.๘ การใช้แผนยุทธศาสตร์ใหม่มหาวิทยาลัยราชภัฏ ระยะ ๒๐ ปี เพื่อการพัฒนาท้องถิ่นตามพระราชบัญญัติ ทำให้การดำเนินงานมีความต่อเนื่อง

๔. อุปสรรค (Threats)

- ๔.๑ องค์กรผู้ให้ทุนมีทัศนคติด้านลบต่อมหาวิทยาลัยราชภัฏ
- ๔.๒ มหาวิทยาลัยราชภัฏเชียงราย ไม่จัดอยู่ในกลุ่มมหาวิทยาลัยวิจัย ตามกรอบแผนอุดมศึกษาระยะยาว ๑๕ ปี ฉบับที่ ๒ (๒๕๕๑-๒๕๖๕)
- ๔.๓ ขาดการร่วมลงทุนด้านการวิจัยจากภาครัฐและเอกชนในพื้นที่
- ๔.๔ การเปลี่ยนนโยบายทางด้านการวิจัยของภาครัฐ หรือหน่วยงานให้ทุนสนับสนุน

๑.๒.๒ ปัญหาของสถาบันวิจัยและพัฒนา

จากการวิเคราะห์จุดแข็ง จุดอ่อน โอกาส และอุปสรรคปัญหาของสถาบันวิจัยและพัฒนา สรุปได้ว่าสถาบันวิจัยและพัฒนาที่มีปัญหาที่จำเป็นจะต้องดำเนินการแก้ไขดังนี้

- ๑. ผลงานวิจัยที่สร้างขึ้นไม่สามารถนำไปสู่เชิงพาณิชย์หรือการจดทรัพย์สินทางปัญญา
- ๒. การตีพิมพ์เผยแพร่ผลงานวิจัยในระดับนานาชาติยังไม่เป็นไปตามเป้าหมาย
- ๓. การพัฒนาโครงการวิจัยแบบบูรณาการระหว่างหน่วยงานภายในมหาวิทยาลัย และหน่วยงานภายนอกยังมีจำนวนจำกัด

ส่วนที่ ๒ นโยบายและเป้าหมายการพัฒนาสถาบันวิจัยและพัฒนา ระยะ ๔ ปี (พ.ศ. ๒๕๖๔-๒๕๖๗)

๒.๑ จุดเน้นการพัฒนาของมหาวิทยาลัย

๑. ส่งเสริมการวิจัยตามยุทธศาสตร์ของชาติ และของมหาวิทยาลัยให้สามารถนำไปเผยแพร่ต่อยอดและใช้ประโยชน์ได้อย่างแท้จริง
๒. ส่งเสริมการวิจัยในลักษณะบูรณาการในรูปแบบสหสาขาวิชาโดยเน้นการวิจัยที่สามารถนำไปใช้ประโยชน์ในด้านการเรียนการสอน การบริการวิชาการ และการทำนุบำรุงศิลปวัฒนธรรม

๒.๒ เป้าหมายของสถาบันวิจัยและพัฒนา

เป็นสถาบันที่ส่งเสริมและสนับสนุนการวิจัยเพื่อการพัฒนาท้องถิ่นอย่างยั่งยืน

๒.๓ นโยบายและเป้าหมายการพัฒนาสถาบันวิจัยและพัฒนา ระยะ ๔ ปี (พ.ศ. ๒๕๖๔-๒๕๖๗)

๑. การพัฒนาระบบการบริหารจัดการงานวิจัย การบริการวิชาการ และงานพระรา

โชบาย

- ๑.๑ การต่อยอดระบบเทคโนโลยีสารสนเทศที่สามารถใช้ประโยชน์ในการบริหารจัดการงานวิจัย การบริการวิชาการ และงานพระราโชบาย ของมหาวิทยาลัยอย่างมีประสิทธิภาพ
- ๑.๒ ส่งเสริมให้มีการสร้างเครือข่ายการบริหารงานวิจัย การบริการวิชาการ และงานพระราโชบาย เชิงบูรณาการทั้งภายในและภายนอก
- ๑.๓ สร้างความร่วมมือเพื่อการบริหารจัดการงานวิจัย การบริการวิชาการ และงานพระราโชบาย ระหว่างหน่วยงานภายในและหน่วยงานภายนอกมหาวิทยาลัย
- ๑.๔ การใช้การวิจัยเป็นเครื่องมือขับเคลื่อนในการบริหารจัดการงานวิจัย การบริการวิชาการให้ทันต่อการเปลี่ยนแปลง

๒. การพัฒนาคุณภาพงานวิจัย

- ๒.๑ พัฒนาศักยภาพกระบวนการทำงานวิจัยของบุคลากรอย่างเป็นระบบและสอดคล้องกับยุทธศาสตร์มหาวิทยาลัยราชภัฏ
- ๒.๒ สร้างกิจกรรมการพัฒนาที่บูรณาการความเชี่ยวชาญของบุคลากรให้ที่สอดคล้องกับความเชี่ยวชาญ
- ๒.๓ พัฒนาระบบกำกับติดตามการทำงานวิจัยของมหาวิทยาลัย
- ๒.๔ ส่งเสริมการสร้างผลงานวิจัยที่มุ่งเน้นไปสู่การจตุรพัยสินทางปัญญา
- ๒.๕ การสร้างงานวิจัยระดับสถาบันที่สอดคล้องกับสถานการณ์ที่เปลี่ยนแปลง

๓. การสนับสนุนทุนเพื่อการวิจัย

๓.๑ แสวงหาแหล่งทุนสนับสนุนการวิจัยภายนอกเพื่อเพิ่มโอกาสการทำงานวิจัยให้กับบุคลากรของมหาวิทยาลัย

๓.๒ การสร้างเครือข่ายความร่วมมือการสนับสนุนทุนการวิจัยร่วมกับหน่วยงานภายนอก

๓.๓ การส่งเสริมให้มีหน่วยให้บริการวิชาการด้านการวิจัยกับหน่วยงานภายนอก

๔. การส่งเสริมการตีพิมพ์เผยแพร่ผลงานวิจัย

๔.๑ ส่งเสริมและสนับสนุนให้มีการตีพิมพ์เผยแพร่ผลงานวิจัยในวารสารที่ได้รับรองคุณภาพและเป็นที่ยอมรับทั้งภายในประเทศและต่างประเทศ

๔.๒ ส่งเสริมขวัญและกำลังใจให้กับบุคลากรของมหาวิทยาลัยที่สามารถนำผลงานวิจัยไปตีพิมพ์เผยแพร่ทั้งในระดับชาติและนานาชาติ

๔.๓ สร้างระบบสนับสนุนการพัฒนาผลงานวิจัยเพื่อการตีพิมพ์เผยแพร่

๕. การนำผลการวิจัยไปใช้ประโยชน์

๕.๑ สร้างระบบและกลไกการกำกับติดตามการนำผลการวิจัยไปใช้ประโยชน์อย่างเป็นรูปธรรม

๕.๒ ส่งเสริมให้มีการถ่ายทอดองค์ความรู้จากงานวิจัยลงสู่ชุมชนท้องถิ่น เพื่อการเรียนรู้และพัฒนาชุมชนให้เข้มแข็ง

๕.๓ ส่งเสริมให้มีหน่วยงานระดับคณะรับผิดชอบการนำผลการวิจัยไปใช้ประโยชน์

๖. การพัฒนาคุณภาพงานบริการวิชาการ และงานพระราโชบาย

๖.๑ ส่งเสริมกระบวนการทำงานระหว่างคณะ/สำนักวิชา แบบบูรณาการ

๖.๒ การพัฒนาระบบกลไกการทำงานพระราโชบายเชิงพื้นที่ระหว่างมหาวิทยาลัย ชุมชนท้องถิ่น และหน่วยงานที่เกี่ยวข้อง

๖.๓ สนับสนุนให้มีการสร้างผลงานรับใช้สังคมที่สามารถนำไปสู่การขอกำหนดตำแหน่งทางวิชาการ

๖.๔ ส่งเสริมและสนับสนุนให้มีการนำผลผลิตจากโครงการพระราโชบายไปต่อยอดหรือขยายผลอย่างต่อเนื่อง

๖.๕ การสร้างแผนการทำงานบริการวิชาการ งานพระราโชบายภายใต้แนวคิด SDGs